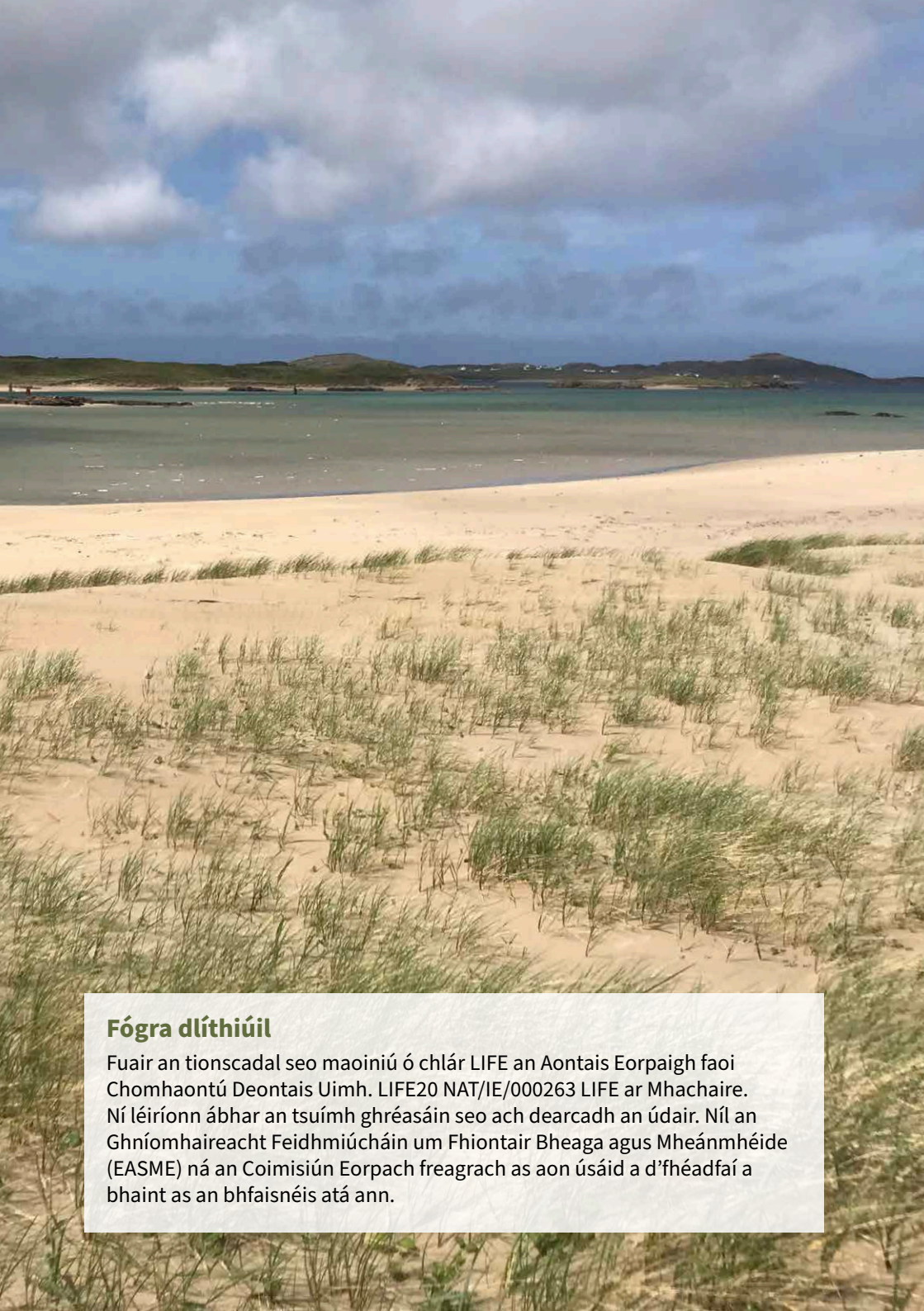




LIFE on Machair

SAOL ar an Mhacaire





Clár

Réamhrá	5
Céard atá i gceist le Machair?	6
Cad a chiallaíonn Machair?	6
Cén ghné as an ngnáth atá ag baint le córais na Machairí?	7
Córas Machaire	8
Tosaíochtaí caomhantais: gnáthóige	10
Gnáthóga féaraigh machairí agus dumhcha seasta	11
Gníomhaíochtaí saoil ar Mhachair chun feabhas a chur ar cháilíocht gnáthóige	11
Éin Chórais Mhachaire	12
Lapairí póraithe	12
Tosaíochtaí caomhantais	12
Gníomhaíochtaí LIFE ar Mhachair chun feabhas a chur ar an rath a bheidh ar phórú na dtaispeántas	13
Pailneoirí Chórais Mhachaire	14
Tosaíochtaí caomhantais	14
An saol ar ghníomhaíochtaí Machair chun feabhas a chur ar ghnáthóg agus ar phobailí pailneoirí	15
Speicis Eile Mhachaire	16
An Geimhreadh	16
Earrach agus Samhradh	16
An Fómhar	17
Bogaigh agus Tailte Móna	17
Seirbhísí Éiceachórais	18
Limistéir an Tionscadail	20
Cuspóirí agus Torthaí an Tionscadail	22
Gníomhaíochtaí an Tionscadail	24
Comhréiteach a athbhunú leis an dúlra	24
An chothromaíocht cheart a fháil do Mhachair	25
Clár LIFE maidir le hAthchóiriú Machair	26
Turasóireacht Inbhuanaithe agus Áineas	28
Oideachas agus Feasacht	29
EU LIFE agus Natura 2000	30

Fógra dlíthiúil

Fuair an tionscadal seo maoiniú ó chlár LIFE an Aontais Eorpaigh faoi Chomhaontú Deontais Uimh. LIFE20 NAT/IE/000263 LIFE ar Mhachaire. Ní léiríonn ábhar an tsuímh ghréasáin seo ach dearcadh an údair. Níl an Gníomhaireacht Feidhmiúcháin um Fhiontair Bheaga agus Mheánmhéide (EASME) ná an Coimisiún Eorpach freagrach as aon úsáid a d'fhéadfaí a bhaint as an bhfaisnéis atá ann.





Réamhrá

Is tionscadal sé bliana é LIFE ar Mhachair a mhaoiníonn AE agus a ritheann idir 2022 agus 2028. Forbraíodh an tionscadal chun oibriú le feirmeoirí, úinéirí talún agus pobail áitiúla chun líonra córas Machair na hÉireann agus na pobail a bhaineann leo a chosaint agus a athbhunú.

Tá naoi spriocheantar sa togra, idir Chonamara agus Maigh Eo Theas, Iorrais in iarthuaisceart Mhaigh Eo, agus Ghaoth Dobhair agus Corrán Binne i nDún na nGall. Is sampla de shuíomhanna Machair in Éirinn iad na sprioclimistéir seo, ar láithreáin thábhachtacha iad do lapairí phórúcháin agus do phailneoirí.

Tá an tionscadal LIFE ar Mhachaire á chomhordú ag an Roinn Tithíochta, Rialtais Áitiúil agus Oidhreacht trí chomhoibriú leis na comhpháirtithe tionscadail, an Roinn Talmhaíochta, Bia agus Mara (RTBM), Teagasc agus Fáilte Éireann.

Beidh sé i gceist ag foireann thiomanta thionscadal LIFE ar Mhachaire tógáil ar an rath a bhí ar chláir oiriúnaithe go háitiúil, lena n-áirítear Comhpháirtíochtaí Eorpacha um Nuáil (CEN), chun cuidiú le feirmeoirí agus le páirtithe leasmhara eile machairí agus gnáthóga gaolmhara a athchóiriú agus a chaomhnú, agus feirmeoireacht inbhuanaithe agus turasóireacht a chruthú laistigh de phobail tuaithe. rural communities.



Fuair an tionscadal seo maoiniú ón gClár LIFE an Aontais Eorpaigh faoin Comhaontú Deontais Uimh. LIFE20 NAT/IE/000263 LIFE on Machair.
This project has received funding from the European Union's LIFE programme under Grant Agreement No. LIFE20 NAT/IE/000263 LIFE on Machair.



LIFE on Machair
SAOL ar an Mhachaire

lifeonmachair.ie

@LIFEonMachair @LIFE-on-Machair

info@lifeonmachair.ie

Céard atá i gceist le Machair?

Is córas uathúil agus neamhchoitianta cósta é Machair nach bhfuil le fáil ach in Éirinn agus in Albain. In Éirinn, tá sé le fáil ar chósta thiar thuaidh an Atlantaigh, ó Chonamara go Dún na nGall.

Cuireann suíomhanna machair tearmann tábhachtach ar fáil do speicis lapaire gorúcháin agus do phailneoirí in Éirinn atá faoi bhagairt. Braitheann speicis ar nós Breacóg, Pilibín agus Cosdeargán ar na limistéir chósta seo mar limistéir thábhachtacha síolraithe ó cheantair bhogaigh a ndéantar dianfheirmeoireacht orthu agus a dhéantar a dhraenáil ar bhealach eile. Ní fheictear speicis cosúil leis an Bumbóg Bhuí Mhór agus Beach phlástrála thuisceartach ach amháin i suíomhanna Machair, agus béim bhreise á leagan acu ar an ról tábhachtach atá acu maidir le tacú lenár mbithéagsúlacht náisiúnta.

Mar sin féin, ciallaíonn díghrádú ghnáthóga Machair tacaíochta struchtúr bainseach nach bhfuil oiriúnach le haghaidh lapairí neadaithe (clúdach agus cosaint íseal, acmhainní bia laghdaithe le haghaidh tógáil sic) agus acmhainní bláthanna ag dul i léig do phailneoirí.

Cad a chiallaíonn Machair?

In Éirinn, tá ainmneacha éagsúla ag suíomhanna Machair. Tagann an focal Machair féin ó Ghaeilge na hAlban, agus tá an bunús céanna aige agus atá ag ár bhfocal Gaeilge maghera, rud a chiallaíonn gur machaire fhéarmhair ar leibhéal íseal atá i gceist. Focail eile a úsáidtear chun cur síos a dhéanamh ar na ceantair seo in Éirinn ná duach, dooagh, dumhca and muirbheach.

Athraíonn na hainmneacha a úsáidtear go réigiúnach agus i Maigh Eo, mar shampla, is é an téarma a úsáidtear go forleathan ar leithinis ar an Mhuirthead agus ar Acaill ná 'bruach-gainmheach'.

Cibé ainm a úsáidimid, cuireann suíomhanna Machair córais chasta feirmeoireachta i láthair. Cuidíonn oibriú ar leibhéal na gcóras lena chinntiú go nglactar dearcadh uileghabhálach chun go mbeidh réimse na ngnáthóg agus na speiceas a chomhdhéanann iad ann i gcomhthráth leis an bhfeirmeoireacht agus le húsáidí eile ar nós na turasóireachta, atá tagtha chun cinn le blianta beaga anuas.

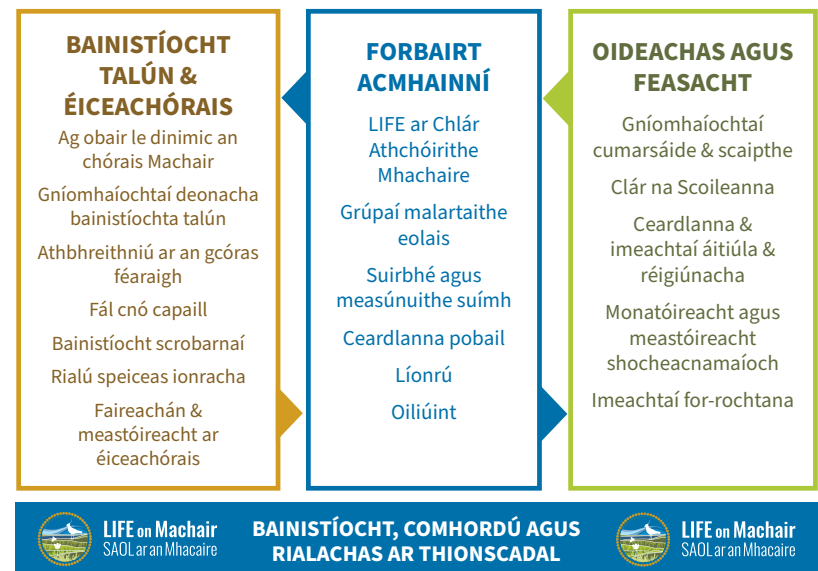
Cén ghné as an ngnáth atá ag baint le córais na Machairí?

Cuimsíonn córais mhachair sraith de ghnáthóga uathúla agus luachmhara. Tá gach gnáthóg déanta suas de fhiadhúlra chomh huathúil agus chomh luachmhar céanna. In LIFE ar Mhachair, díríonn muid ar speicis atá faoi bhagairt go náisiúnta maidir le pórú agus grúpaí pailneoirí (beacha, beach ghabhair, féileacáin agus leamhain).

Chomh maith le bheith uathúil agus speisialta, cuireann córais Machair réimse seirbhísí éiceachórais ar fáil freisin, lena n-áirítear tacú leis an bhfeirmeoireacht trí innilt ainmhithe, rialáil sreabhadh uisce (maolú tuile) agus gaisteoireacht dríodair, pailniú, sláinte ithreach, cosaint cósta agus oidhreacht chultúrtha agus shóisialta.

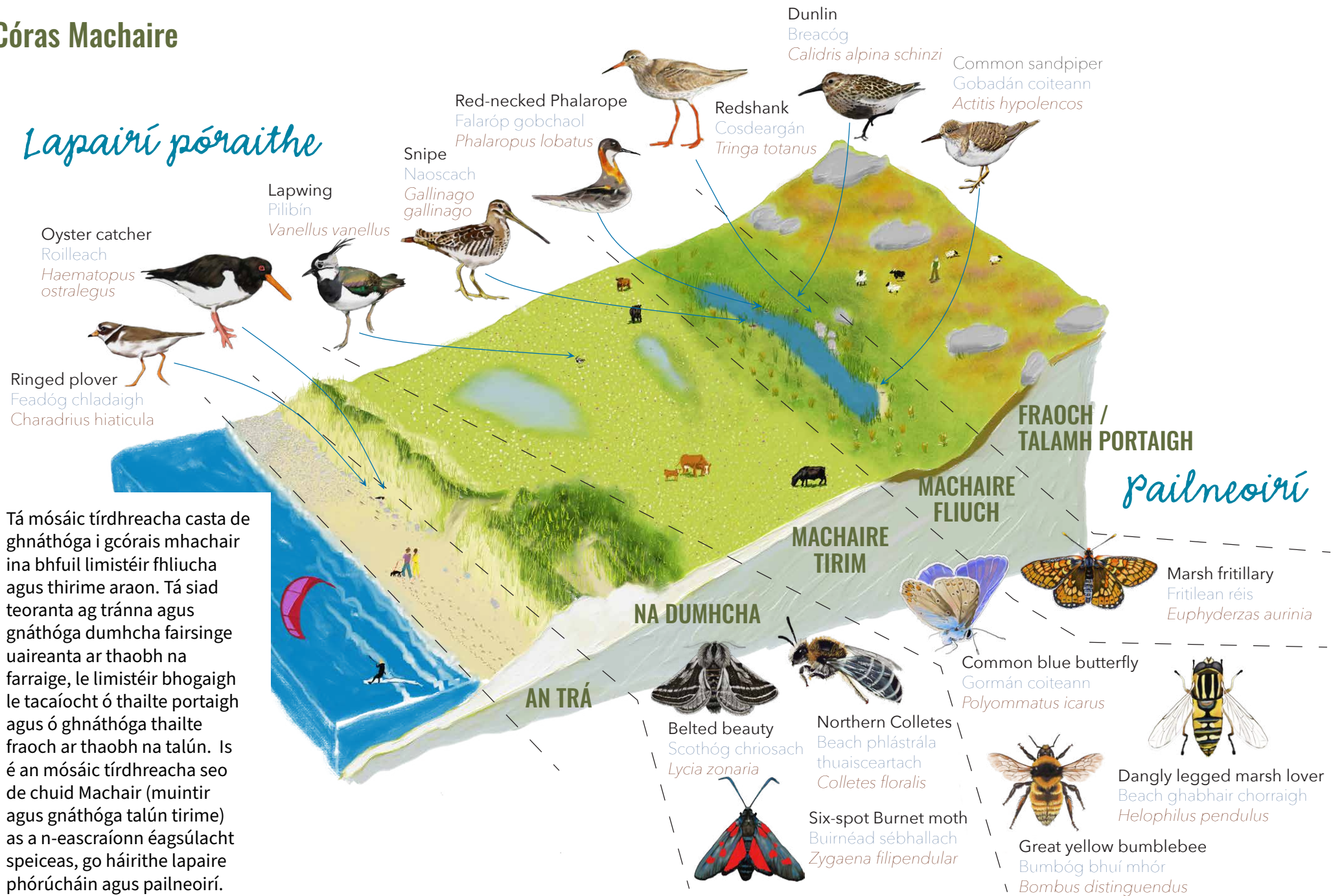
Le blianta beaga anuas, cuireann suíomhanna Machair áit ar fáil d'úsáid luachmhar áineasa agus turasóireachta, do chuariteoirí áitiúla agus do chuariteoirí níos fuide i gcéin aron.

Tá sé mar phríomhchuspóir ag LIFE ar Machair an chothromaíocht a bhaint amach don fheirmeoireacht inbhuanaithe agus d'úsáid áineasa/turasóireachta na gcóras Machair amach anseo, i gcomhthéacs an athraithe aeráide.



Córas Machaire

Lapairí póraithe



Tá mósáic tírdhreacha casta de ghnáthóga i gcórais mhachair ina bhfuil limistéir fhliucha agus thirime araon. Tá siad teoranta ag tránna agus gnáthóga dumhcha fairsinge uaireanta ar thaobh na farráige, le limistéir bhogaigh le tacaíocht ó thailte portaigh agus ó ghnáthóga thailte fraoch ar thaobh na talún. Is é an mósáic tírdhreacha seo de chuid Machair (muintir agus gnáthóga talún tirime) as a n-eascaíonn éagsúlacht speiceas, go háirithe lapaire phórúcháin agus pailneoirí.

Tosaíochtaí caomhantais: gnáthóige

Liostaítear roinnt gnáthóg a fhaightear i gcóras Machair mar ábhar spéise caomhantais laistigh den AE (liostaithe ar larscríbhinn I den Treoir ón AE maidir le Gnáthóga) le dhá ghnáthóg tosaíochta aitheanta (iad siúd a bhfuil an leibhéal is airde caomhantais agus cosanta ag teastáil uathu). Is é atá sna gnáthóga seo ná féarthalamh Machair (neamhchineál féarthailte atá uathúil do chórais Machair agus dá ngairtear ‘Machair’ le Cód AE *21A0), agus féarthailte dhumhcha seasta (dá ngairtear ‘Dhumhcha Shocraithe’ le Cód AE *2130 (tabhair do d’aire go gcuirtear na gnáthóga tosaíochta a liostaítear in larscríbhinn I den Treoir AE maidir le Gnáthóga in iúl i gcónaí le *).

In 2019, mar chuid de thuairisciú na hÉireann don Treoir maidir le Gnáthóga, rinneadh measúnú ar Mhachair agus ar fhéarthailte dhumhcha seasta araon mar fhéarach mífhábhach — Droch stádas caomhantais ar bhonn náisiúnta. Ciallaíonn sé seo go bhfuil baol mór ann go n-imeoidh na gnáthóga, go réigiúnach ar a laghad. Tugann tuilleadh fianaise le fios go bhfuil díghrádú leanúnach ann ó 2013 i leith (féach [NPWS 2019](#)).

Laistigh de spriocréimsí tionscadail LIFE maidir le Machair, díreofar ar ghníomhaíochtaí tionscadail chun stádas caomhnaithe tuairim is 1.200 ha de ‘Machairs’ (*21A0) a fheabhsú, is é sin 39% d’achar iomlán na gnáthóige féarthailte Machair in Éirinn (agus san AE), agus tuairim is 1 000 ha de ‘Dhumhcha Shocraithe’ (*2130) nó 12% de limistéar iomlán na gnáthóige sin in Éirinn.



Féarthalamh Dhumhcha

Gnáthóga féaraigh machairí agus dhumhcha seasta

Is machairí cósta iad féarthailte machair a fhaightear ó ghaineamh séidte gaoithe agus tá an cineál féaraigh seo teoranta don iarthuaisceart in Éirinn. Tar éis an Bhreimeachta, tarlaíonn clúdach talún iomlán AE *21A0 Machairs in Éirinn. Tá céatadán suntasach d’ábhar a dhíorthaítear ó bhlaosc san ithir atá mar bhonn taca le féarthalamh Machair, agus tá an fásra saibhir ó thaobh luibh de, le minicíocht íseal speiceas atá ceangailteach ó thaobh gainimh de. Thar na mílte bliain d’fhorbair an ghnáthóg i ndlúthcheangal le feirmeoireacht, go háirithe modhanna traidisiúnta a chleachtadh suas go dtí na 1970í in Éirinn.

Cruthaíonn féarthalamh Machair machairí fairsinge ar chuid de shuíomhanna tionscadail LIFE ar shuíomhanna tionscadail Machair, go minic le tortóga (suntasach ar shuíomh tionscadail Ghleann an Ghleanna) agus/nó a tharlaíonn ar thaobh na gcnoic (mar shampla i limistéar thionscadail Murvey).

Tarlaíonn féarthalamh dhumhcha seasta den chuid is mó ar chórais dhumhcha níos mó, a fhaightear laistigh den chríos atá faoi cheannas marram. Tarlaíonn na gnáthóga seo i gcás ina gcoibhsaíonn an dhumhcha agus ina méadaíonn ábhar orgánach an ghainimh. Is cineál gnáthóige an-chasta é seo le roinnt fo-chineálacha. Tá an fásra saibhir ó thaobh speiceas de agus is féidir leis féarthalamh Machair a ghrádú, agus is minic a bhíonn siad casta le chéile.

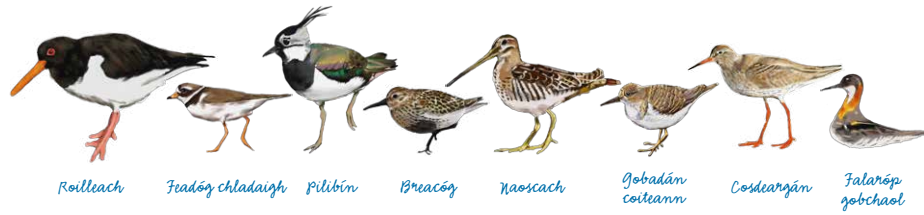
Gníomhaíochtaí saoil ar Mhachair chun feabhas a chur ar cháilíocht gnáthóige

Is féidir leis na príomhghníomhaíochtaí a théann i bhfeidhm ar Mhachair agus ar ghnáthóga féaraigh dhomhainse a bheith éagsúil ó láthair go suíomh. Go ginearálta, ba cheart an ghnáthóg a bheith éagsúil ó thaobh speiceas de, éagsúlacht mhaith a léiriú i ndáil le struchtúr agus níor cheart go mbeadh aon ghníomhaíochtaí díobhálacha leanúnacha ann.

Beidh príomhghníomhaíochtaí LIFE maidir le Machair do ghnáthóga:

- Ag obair le feirmeoirí agus le húinéirí talún chun a fháil amach conas caighdeán maith gnáthóige a chaomhnú agus a athbhunú.
- Trí theicnící athchóirithe gnáthóige atá dírithe ar gach cineál láithreáin a thriail.

Éin Chórais Mhachaire



Lapairí póraithe

In Éirinn, tá lapairí pórucháin ar cheann de na grúpaí éan is mó atá faoi bhagairt mar gheall ar mheath leanúnach agus suntasach i bpobail pórucháin agus i ndáileadh araon, go príomha mar gheall ar athruithe ar úsáid talún agus go háirithe ar chleachtais talmhaíochta. Tá meath suntasach ag teacht ar líon na lapairí phórucháin san Eoraip freisin, agus tá go leor speiceas liostaithe mar ábhar imní ar Liosta Dearg Éan na hEorpa (27) agus tá siad dírithe ar phleananna gníomhaíochta maidir le speicis.

Ag 48 láithreán faireacháin Machair agus féarthailte cósta eile in Éirinn, tháinig laghdú 48% ar phobail iomlán na lapairí phórucháinidir 1996 agus 201. Mar sin féin, tacaíonn córais cathaoireacha go fóill le sciartha suntasacha de na pobal náisiúnta lapairí phórucháin eile atá ag dul i léig.

Tosaíochtaí caomhantais

Tá sé mar aidhm ag tionscadal LIFE maidir le Machair stop a chur leis an laghdú suntasach ar an bpobal lapairí phórucháin i gcórais Machair na hÉireann, ach é a aisiompú go hidéalach. Laistigh den chlár LIFE ar shuíomhanna tionscadail Machair, tháinig laghdú ar an bpobal lapairí phórucháin iomlán a bhí ag dul i léig ó 529 bpéire in 2009 go 259 bpéire in 2019, laghdú 50% ar an bpobal iomlán. D'fhulaing pobail breacóg an laghdú ba mhó laistigh de shuíomhanna tionscadail, ó 46 péire in 2009 go hocht bpéire in 2019 (laghdú 83%).

Beidh sé mar aidhm ag gníomhaíochtaí tionscadail LIFE ar Mhachair dul chun tairbhe don tsraith iomlán d'fhaighteoirí (ocht speiceas) ar eol go bhfuil siad ag póru laistigh de shuíomhanna an tionscadail, atá liostaithe sa tábla thíos. Sa tábla, tugaimid aird freisin ar stádas caomhantais gach éan in Éirinn. Clíceáil ar na hipearnaisc chun tuilleadh a léamh faoi gach speiceas ar shuíomh gréasáin BirdWatch Ireland. Léirítear stádas caomhantais speiceas in Éirinn trí úsáid a bhaint as córas solais tráchta, agus níl ach speiceas amháin sa chatagóir Ghlas (dea-stádas caomhantais) do LIFE ar spriocspeicis Machair. Tá an réasúnaíocht iomlán le haghaidh na n-ainmniúchán leagtha amach san fhoilseachán maidir le gCaomhantais na n-Éin in Éirinn.

Forléargas ar lapairí phórucháin i gcórais Machair na hÉireann

	AINM BÉARLA	AINM AS GAEILGE	AINM LAIDINE	SAOL AR SHUÍOMH TIONSCADAIL MACHAIR*	
STÁDAS CAOMHANTAIS	ÓMRA	Common sandpiper	Gobadán coiteann	<i>Actitis hypoleucos</i>	Loch Ruanadah & Oileáin Inis Gé
	DEARG	Dunlin	Breacóg	<i>Calidris alpina schinzii</i>	Loch Ruanadah & Oileáin Inis Gé
	DEARG	Lapwing	Pilibín	<i>Vanellus vanellus</i>	Iarracht ar phóru ag gach suíomh tionscadail
	DEARG	Oystercatcher	Roilleach	<i>Haematopus ostralegus</i>	Oileáin Inis Gé
	ÓMRA	Ringed plover	Feadóg chladaigh	<i>Charadrius hiaticula</i>	Láithreáin Chonamara & Mhaigh Eo
	DEARG	Red-necked phalarope	Falaróp gobchaol	<i>Phalaropus lobatus</i>	Roonagh, Inis Gé, an Mhuirthead & Láithreáin Dhún na nGall
	DEARG	Redshank	Cosdeargán	<i>Tringa totanus</i>	Láithreáin Chonamara & Dhún na nGall
	DEARG	Snipe	Naosach	<i>Gallinago gallinago</i>	Is dócha i láthair i ngach suíomh ach deacair a suirbhé

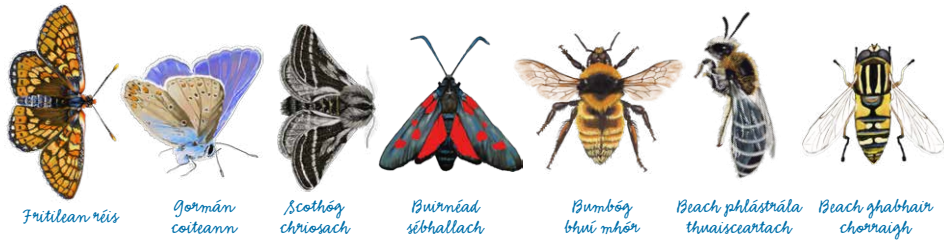
*Péirí pórucháin atá i láthair agus taifeadta i suirbhé bonnlíne LIFE maidir le Machair 2022.

Gníomhaíochtaí LIFE ar Mhachair chun feabhas a chur ar an rath a bheidh ar phóru na dtaispeántas:

- Ag obair le feirmeoirí agus le húinéirí talún chun a fháil amach conas na pobail atá ann cheana a chaomhnú agus a chothabháil.
- Trí ghníomhaíochtaí bainistíochta gnáthóige agus creachóireachta a thriail (na maoir chosanta is creachadóirí cosanta do chreachadóirí talún).



Pailneoirí Chórais Mhachaire



Is gné intreach de ghnáthóga cósta iad pailneoirí, agus tá siad ríthábhachtach chun na gnáthóga éagsúla atá saibhir ó thaobh bláth de a chothabháil sa sprioc AE larscríbhinn I gnáthóga Machairs (*21A0) agus dumhcha Seasta (*2130).

I measc na dtiománaithe a bhaineann le meath ar phailniú tá athrú ar thalamhúsáid, dianbhainistiú talmhaíochta agus úsáid lotnaidicídí. Baineann díghrádú gnáthóga le laghdú pailneoirí trí chailliúint acmhainní do phailneoirí sa tírdhreach (e.g. foráiste, ionaid dídine agus ionaid phórúcháin). Cé gurb iad beacha agus féileacáin na pailneoirí is follasaí go minic, bíonn ról suntasach ag leamhain agus cuileoga (go háirithe na beach ghabhair) maidir le pailniú a sholáthar ach freisin ó thaobh éagsúlacht speiceas de.

Tosaíochtaí caomhantais

Díreoidh LIFE ar Machair ar na ceithre ghrúpa pailneoirí seo (atá leagtha amach sa Tábla thíos), agus ag an am céanna aithneoidh sé go bhfuil roinnt grúpaí pailneoirí i láthair i gcórais na Machair freisin. I gcás go leor speiceas pailneoirí tá sonraí teoranta agus cuid mhór de thionscadal LIFE maidir le Machair a bheidh ann chun a fháil amach cad iad na speicis atá i láthair ar gach suíomh agus leibhéal raidhse choibhneasta idir láithreáin.

An saol ar ghníomhaíochtaí Machair chun feabhas a chur ar ghnáthóg agus ar phobailí pailneoirí:

- Ag obair chun láithreach/easpa bonnlíne agus treochoí dá dóchúlú i stádas pobail ag gach suíomh a bhunú.
- Oibriú le feirmeoirí agus le húinéirí talún chun na pobail atá ann cheana a chaomhnú agus a chothabháil, agus trí ghníomhaíochtaí bainistithe gnáthóg agus bearta spriocdhírithé a thriail, amhail iad siúd a forbraíodh tríd an agus EIP Mór Bumbóg Bheach agus Pailneoirí Feirmeoireachta.

Forléargas ar stádas caomhantais na ngrúpaí pailneoirí a ndéanann tionscadal LIFE maidir le Machair faireachán orthu.



PAILNEOIR

STÁDAS REATHA



Beacha

Tá laghdú tagtha ar líon os cionn 50% de speicis bheach na hÉireann ó 1980 agus ó 2012, agus tá laghdú 17% tagtha ar bhumbóga. Is gnáthóg thábhachtach iad córais mhachair do phailneoirí, lena n-áirítear speicis a mheastar a bheith leochaileach ar Liosta Dearg an AE. Mar shampla, an Bumbóg bhúí mhór agus Beach phlástrála thuaisceartach.



Féileacáin

Tá laghdú 6% tagtha ar an ngrúpa seo, agus tá 17% d'fhána féileacán dúchasach na hÉireann i mbaol a ndíoithithe, agus 15% eile i mbaol a ndíoithithe. Tá an t-aon larscríbhinn II atá liostaithe in Éirinn, Fritileán réis, le fáil i ngnáthóga machair fhliucha. Tá an t-aon feithid atá liostaithe in larscríbhinn II in Éirinn, an Fritileán Réisc, le fáil i ngnáthóga fliucha machairí.



Beacha ghabhair

Tá suas le 180 speiceas beach ghabhair in Éirinn. Tá cuileoga beach ghabhair fíor sa mhéid is cosúil go bhfuil siad ach dhá sciathán. Tá Liosta Sonraí Dearg do na beach ghabhair Éireannacha á bhforbairt faoi láthair.



Leamhain

Tá suas le 8% de na speicis in Éirinn faoi bhagairt agus 4% eile in aice le Bagairt nó Easpa Sonraí. Clúdaíonn cuid de na leamhain atá aitheanta níos coitianta an buirnéad sé-bhrich, agus níos lú coitianta an scothóg chriosach.



Speicis Eile Mhachaire

Cé go bhfuil LIFE maidir le Machair dírithe ar phríomhgnáthóg Machair, ar lapaire phórúcháin agus ar phailneoirí, tá réimse speiceas eile le fáil i rith na bliana ar na suíomhanna seo.



An Geimhreadh

I míonna an gheimhridh, tá suíomhanna Machair tábhachtach d'ealaí agus géanna geimhridh, ar nós Eala ghlórach agus Géanna giúrainn. Is míonna maithe iad seo chun iniúchadh a dhéanamh ar an gcladach (coinnigh an madra ar luaidhe!) agus féach ar ealtaí de piardálaí trá, luathrán, cnota agus speicis eile íocónacha cosúil crotaigh ag beathú measc linnte agus feamainne.

Gach geimhreadh déanann breis is 400 oibrí deonach oilte, foireann Maor an SPNF agus baill foirne BirdWatch Ireland monatóireacht ar phobail éan geimhridh ag a suíomhanna bogaigh ar fud Phoblacht na hÉireann. Tá Suirbhé ar Éan Bogaigh na hÉireann (I-webs) á chomhordú ag BirdWatch Ireland agus á mhaoiniú ag an tSeirbhís Páirceanna Náisiúnta agus Fiadhúlra. Féach BirdWatchIreland.ie chun tuilleadh sonraí a fháil.



Earrach agus Samhradh

Is féidir leat iniúchadh a dhéanamh ar do chladach le haghaidh sraith de speicis feamainne agus créatúir farraige. Caith súil ar roinnt de na gnáthóga agus de na speicis seo ar na naisc úsáideacha seo: ExploreYourShore.ie

Agus tú ag siúl trí shuíomh Machair is féidir leat fiú Traonach a chloisteáil! Má dhéanann tú, téigh díreach ar aghaidh go dtí an CorncrakeLIFE.ie agus é a thuairisciú.



An Fómhar

Is minic a thosaíonn ealtaí speiceas óg-fhásta ag bailiú ar shuíomhanna Machair (áit ar éirigh le pórú). Is féidir Cág Gobdhearg a fheiceáil freisin ag beathú trí na limistéir féarthailte tirime.

Is féidir páirt a ghlacadh i rith na bliana freisin i ngníomhaíochtaí ar shuíomhanna Machair faoi stiúir Cóstaí Glana chun ár gcóstaí a ghlanadh.

Féach CleanCoasts.org le haghaidh tuilleadh sonraí.



Cág Gobdhearg

Grianghraif ó Micheál O'Briain

Bogaigh agus Tailte Móna

Is gnáthóga ríthábhachtacha iad bogaigh laistigh de thírdhreach na hÉireann agus cuireann siad réimse seirbhísí éiceachórais ar fáil le córais Machair. Féach ar CommunityWetlandsForum.ie le haghaidh liosta mór acmhainní agus tacaíochtaí do phobail agus foghlaim tuilleadh faoi bhogaigh ag [Ramsar Ireland](http://RamsarIreland.com).



Community Wetlands Forum



Is bogaigh iad tailte portaigh, agus tá tailte móna ar thaobh na talún mar thaca le go leor de na suíomhanna LIFE ar shuíomhanna Machair. Féach ar roinnt tailte portaigh spreagúla atá á déanamh trí LIFE IP Wild Atlantic Nature wildatlanticnature.ie



Seirbhísí Éiceachórais

Chomh maith le bheith uathúil agus speisialta ó thaobh gnáthóg agus speiceas de, cuireann córais Machair réimse seirbhísí éiceachórais ar fáil freisin. Áirítear orthu sin na nithe seo a leanas, ach gan a bheith teoranta do:

Bithmhais innilte a sholáthar

Tá ardmheas ar innilt suíomhanna Machair mar gheall ar nádúr na talún níos tirime i míonna an gheimhridh agus mar gheall ar bhail shláintiúil na n-ainmhithe atá innilte ansin. Le blianta beaga anuas, áfach, tá méadú tagtha ar na leibhéil stocála agus tá athrú ginearálta ann ó phórtha traidisiúnta eallaigh agus caorach go pórtha ilchríochacha/ísealchríocha. D'fhéadfadh iarmhairtí a bheith ag na hathruithe ar chineál ainmhithe i ndáil le gnáthóg chomh maith le costais ar fheirmeoirí stoc a choinneáil níos oiriúnaí do na coinníollacha sin.



Rialachán maidir le sreabhadh uisce (maolú tuile) agus gaisteoireacht dríodair

Tá caidreamh casta idir gnáthóga Machair agus screamhuisce, agus tá roinnt sruthanna agus spriongaí nasctha le limistéir thionscadail LIFE ar Mhachair, rud a chabhraíonn leis na gnáthóga a chothabháil. Rangaítear machair mar Éiceachórais Talún Chleithiúnacha Screamhuisce (GWDTEs). Tá murlaigh agus lochanna cósta (a fhaightear go minic laistigh de choimpléisc Mhachair) agus bogaigh Machair ríthábhachtach chun tuilte a mhaolú agus cabhraíonn siad le dríodar gaiste a théann trí dhobharcheantair le buntáistí cnagtha do cháilíocht an uisce.



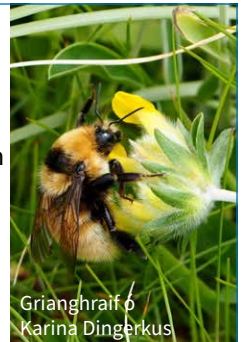
Cosaint cósta

Is gné de chóstaí dinimiciúla cosúil le hiarthuaisceart na hÉireann é creimeadh cósta agus tuilte. Mar sin féin, le blianta beaga anuas, tá méadú tagtha ar dhéine stoirme agus ar thuilte, tá brú méadaithe ar cheantair chósta. Cuireann córais mhachair leibhéal suntasach cosanta cósta ar fáil, ach laghdaíonn siad an teacht aniar mar gheall ar chaighdeán laghdaithe gnáthóige, rud a fhágann gur lú an cumas atá ag na láithreáin seo cosaint a sholáthar.



Seirbhísí tacaíochta pailnithe & ithreach

Tá pailniú riachtanach do roinnt barr a tháirgtear ar bhonn tráchtála chomh maith le táirgí intíre. Rinneadh ról an phailnithe a luacháil trí roinnt staidéar, ach is féidir an meath ar phobail inveirteabracha a nascadh le sláinte ithreach freisin. Tá an dá sheirbhís éiceachórais sin ríthábhachtach do shláinte agus d'athléimneacht éiceachórais na Machair. Is féidir le húsáid luibhicídí, lotnaidicídí agus táirgí leasa ainmhithe an chothromaíocht a bhaint amach anseo.



Grianghraif ó Karina Dingerkus

Úsáid áineasa agus turasóireachta

le blianta beaga anuas, tá méadú suntasach tagtha ar thurasóireacht feadh bhord farraige an iarthair. Tá na limistéir seo an-tarraingteach agus teastaíonn pleanáil agus rialáil iomchuí maidir le rochtain lena chinntiú go maolaítear damáiste do láithreáin chósta. Is minic a dhéantar coimíneachtaí machair a mheascadh mar 'thalamh coimín' — cé go bhfuil siad faoi úinéireacht phríobháideach. D'fhéadfadh tionchar suntasach a bheith ag an gcampáil agus ag an ngáinneáil ar cháilíocht na gnáthóige ach go háirithe bíonn iarmhairtí dochracha aige sin ar lapairí phórúcháin.



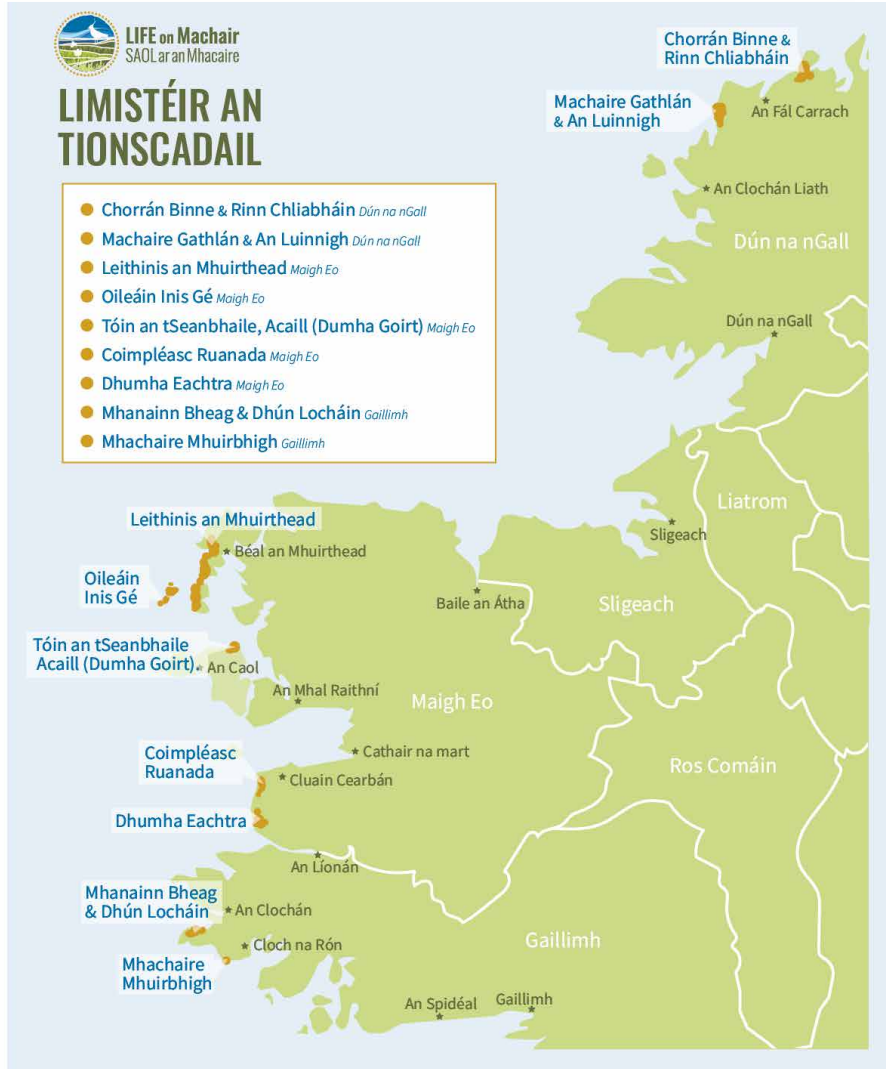
Oidhreacht chultúrtha agus shóisialta

Cé is moite de thraidisiúin láidre feirmeoireachta na Machair, tá iliomad seandálaíochta (i bhfad i gcéin agus le déanaí) a fhágann go bhfuil na suíomhanna seo thar a bheith tábhachtach ó thaobh na hoidhreacht de. Tá déantáin mhéisiliteacha agus Neoiliteacha á n-aimsiú fós ag roinnt suíomhanna, agus bhí go leor de na suíomhanna Machair ina n-ionaid de thraidisiúin na mainistreach in Éirinn (amhail Oileáin Inis Géa) ach freisin do lonnaíocht Lochlannach (ar nós Dhumha an Locha). Cuireann áiteanna cosúil le hInis Gé, á dídhaonrú óna 1930í, i láthair dearcadh níos déanaí ar ár stair. Tá sé tábhachtach sláine na hoidhreacht seo a choinneáil ó thaobh na hoidhreacht áitiúla agus náisiúnta araon.

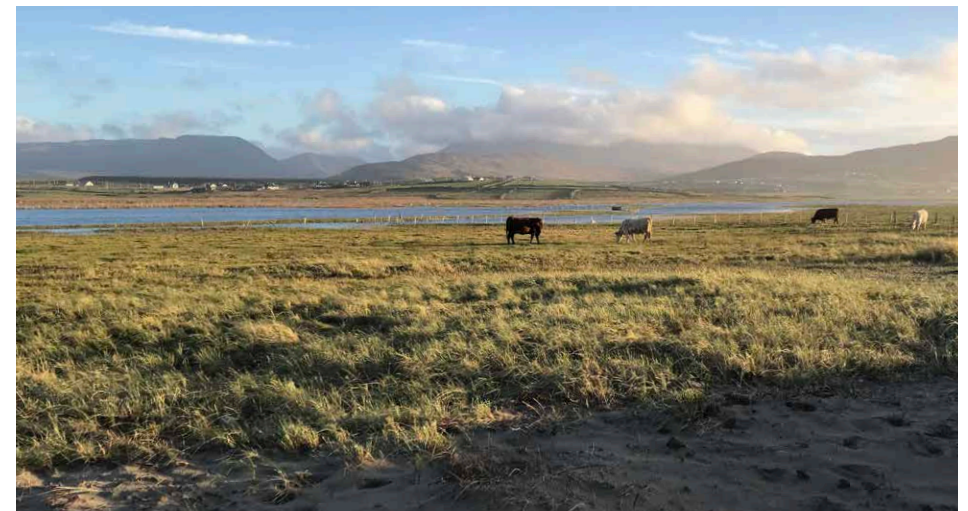


Limistéir an Tionscadail

Leagtar amach spriocréimsí an limistéir sa léarscáil thíos. Tá gach ceann de na spriocréimsí Machaire suite laistigh agus/nó is cuid de láthair Natura 2000 iad. Tugtar liosta d'ainmneacha agus cóid (LCS agus SPA) na láithreacha Natura 2000 thíos. I gcásanna áirithe is fo-thacar de ghnáthóga laistigh de na coimpléasc níos mó seo iad spriocréimsí an tionscadail.



CINEÁL	CÓD	AINM
CTC	IE0000147	LCS Chorrán Binne agus Rinn Chliabháin
CTC	IE0000507	LCS Oileáin Inis Gé
SPA	IE0004004	SPA Oileáin Inis Gé
SPA	IE0004037	SPA Chuan an Fhóid Duibh/Cuan an Inbhir
SPA	IE0004093	SPA Loch Thearmann Caithreach agus Machair an Eanaigh
CTC	IE0001141	LCS Bhá agus Oileáin Ghaoth Dobhair
CTC	IE0001497	LCS Mhachaire Dhumha Goirt/An Loch Dubh
SPA	IE0004235	SPA Mhachaire Dhumha Goirt
CTC	IE0001529	LCS Loch Cathasaigh, an Locha Bháin agus Loch Rú an Átha
CTC	IE0001932	LCS Choimpléasc Chnoc Maol Réidh/Chnoc Shíofra/na hOirimhe
CTC	IE0002074	LCS Leithinis Cheann Léime
CTC	IE0002129	LCS Mhachaire Mhuirbhígh
CTC	IE0000470	LCS Coimpléasc Mhuirthead/Chuan an Fhóid Duibh



LCS Loch Rú an Átha

Cuspóirí agus Torthaí an Tionscadail

Is iad cuspóirí foriomlána thionscadal LIFE maidir le Machair ná feabhas a chur ar stádas caomhantais fhéarthailte Machair agus ghnáthóga dumhcha seasta na hÉireann agus ar na dálaí éiceolaíocha d'lapaire phórúcháin agus do phailneoirí laistigh de shuíomhanna an tionscadail. Beidh an tionscadal ar siúl ar feadh sé bliana, ó 2022 go 2028.

Déanfar gníomhaíochtaí sonracha a bhaineann le feirmeoireacht agus bainistiú talún a chomhtháthú tríd an gclár LIFE maidir le hAthchóiriú Machair agus áireofar orthu sin:

- Oibriú le feirmeoirí agus úinéirí talún chun comhaontuithe bainistíochta talmhaíochta a fhorbairt agus a chur i bhfeidhm ar shuíomhanna tionscadail. Déanfaidh na comhaontuithe sin feirmeoirí a dhreasú agus luach saothair a thabhairt dóibh as cáilíocht na ngnáthóg a fheabhsú agus, ag an am céanna, tabharfaidh siad tacaíocht rithabhachtach d'lapaire phórúcháin agus do phailneoirí san fhadtéarma.
- Deiseanna agus tacaíocht a chur ar fáil d'fheirmeoirí agus do phobail áitiúla chun páirt a ghlacadh i bhforbairt acmhainní agus i gcomhroinnt eolais maidir le bainistiú inbhuanaithe suíomhanna Machair.
- Idirghabhálacha caomhnaithe atá sonrach don suíomh (e.g. athfhásrú, rialú creachadóra) a fhorbairt agus a chur chun feidhme chun aghaidh a thabhairt ar bhagairtí géara ar na gnáthóga agus ar na speicis a bhfuiltear ag díriú orthu.

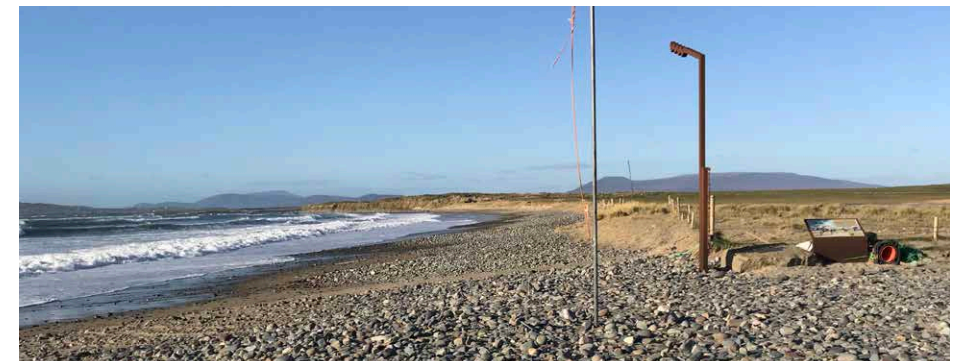


Suiteáil fál creachadóir

Agus muid ag obair le feirmeoirí agus le húinéirí talún, oibreimid freisin le húdarais Áitiúla, le pobail áitiúla agus le soláthraithe turasóireachta le gníomhartha sonracha a bhaineann leis an méid seo a leanas::

- Ceardlanna pobail a chomhordú i limistéir spriocionscadail chun iniúchadh a dhéanamh ar úsáid inbhuanaithe na suíomhanna Machair don turasóireacht agus don chaitheamh aimsire. Beidh sé mar aidhm ag na ceardlanna seo feasacht a mhúscailt agus cabhrú le réitigh a leathnú amach chun tionchair dhiúltacha úsáideoirí áineasa ar cheantair a úsáidtear go dian a laghdú trí shamhail turasóireachta inbhuanaithe a fhorbairt do shuíomhanna Machair.
- Tacaíocht do thionscnaimh áitiúla pobail a forbraíodh le linn na gceardlann trí dheontais bheaga (maoiniú síl) a chur ar fáil do thionscnaimh turasóireachta atá neamhdhíobhálach don chomhshaol.
- Clár bunscóileanna a fhorbairt agus a chomhordú i spriocréimsí tionscadail chun feasacht a ardú maidir le gnáthóga agus speicis chórais Machair, agus conas aire a thabhairt dóibh.

Ar an mbealach seo, bainfidh an tionscadal leas as cur chuige bainistíochta comhtháite a oibreoidh chun feasacht a ardú faoi chórais Machair in Éirinn, agus chun treoir chuí a fhorbairt dóibh. Beidh sé sin mar bhonn agus mar thaca ag creat do bheartais bhainistíochta eolasacha (feirmeoireacht agus turasóireacht) do shuíomhanna Machair tar éis LIFE maidir le Machair, agus ag an am céanna treoir theicniúil a fhorbairt le haghaidh gníomhaíochtaí nithiúla caomhnaithe laistigh de líonra de shuíomhanna Machair agus lapairí Natura 2000.



Slí an Atlantaigh Fhiáin

Gníomhaíochtaí an Tionscadail



Comhréiteach a athbhunú leis an dúlra

Tá an fheirmeoireacht lárnach d'fhorbairt agus do bhainistiú caomhantais na gcóras Machair. Ar feadh na nglúnta, d'oibrigh feirmeoirí ar na ceantair seo agus úsáid á baint acu as cur chuige bainistíochta fairsing íseal-déine a chuidigh leis an mósáic uathúil de ghnáthóga oscailte a chruthú, agus leis an éagsúlacht speiceas a eascraíonn astu a chruthú.

De réir mar a d'athraigh beartais agus cleachtais feirmeoireachta an AE ár mbealaí feirmeoireachta ar fud na hÉireann ó na 1970idí i leith, tá athrú suntasach tagtha ar fheirmeoireacht ar shuíomhanna Machair. Bhí sé sin thar a bheith suntasach i ndáil le hathruithe ar chineál ainmhithe innilte (aistriú ginearálta ó eallach go caoirigh), déine na n-innilte (leibhéil níos airde stoic) chomh maith le hathruithe ar uainiú agus ar fhad innilte.

Tá laghdú tagtha ar cháilíocht na gnáthóige de bharr na n-athruithe san fheirmeoireacht agus, i mórán láithreán, is lú an teacht aniar a bhí sna gnáthóga i leith éifeachtaí an athraithe aeráide, chomh maith le cumas níos lú tacaíochta a thabhairt d'lapairí phórúcháin agus do phailneoirí. Mar aon le níos mó úsáide le haghaidh áineasa agus turasóireachta, tá gá le hathchóiriú láithreach ar chuid de na spriocréimsí tionscadail.

An chothromaíocht cheart a fháil do Mhachair

Oibreoidh foireann tionscadail LIFE maidir le Machair go dlúth leis na foirne áitiúla Tionscadail Comhair ACRES chun réitigh chomhroinnte a fhorbairt chun comhlánú a dhéanamh ar chlár ACRES 2022-2028 CBT agus ar chuspóirí láithreáin Natura 2000.

I measc na ndúshlán sonracha a aithníodh trí rannpháirtíocht fhoireann tionscadail LIFE maidir le Machair le grúpaí feirmeoireachta áitiúla go dtí seo tá:

DÚSHLÁN	CINNTÍ
Feirmeoireacht na gcóras Machair i gcomhréir le caomhnú gnáthóige Natura 2000	Cad iad na leibhéil chearta le haghaidh: bainistiú cothaitheach, bainistiú iomchuí féaraigh, lasmuigh den gheimhreadh, innill samhraidh, úsáid lotnaidicídí a laghdú etc.
Ag obair i gcórais mhachair dhinimiciúla	Conas aghaidh a thabhairt ar chreimeadh nádúrtha agus ar thuilte? Conas athléimneacht a chothú i gcoinne éifeachtaí an athraithe aeráide?
Láithreáin chreimthe agus leanúnacha a thógáil ar ais	Cad é an poitéinseal a bhaineann le hidreashíolú, síolta dúchasacha a bhailiú agus a scaipeadh agus an ról atá ag cur i bhfeidhm feamainne? Cad mar gheall ar fálú castán agus cá háit chun a leas is fearr a bhaint as?
Bainistiú a dhéanamh ar lapaire phórúcháin	Beidh comharthaíocht, fálú chun creachadóir/beostoc/rochtain ag an duine a laghdú, chomh maith le measúnú agus rialú creachadóra san áireamh sna gníomhaíochtaí sonracha le haghaidh lapaire phórúcháin a thriailtear tríd an tionscadal.
Pailneoirí a bhainistiú	I measc na ngníomhaíochtaí sonracha le haghaidh pailneoirí a dhéanfar a thriail tríd an tionscadal beidh gníomhaíochtaí a bhaineann le cleachtais ghinearálta feirmeoireachta a rachaidh chun tairbhe do ghnáthóga agus do phailneoirí araon. Bainfidh gníomhaíochtaí sonracha le forbairt agus cur chun feidhme córas féaraigh fairsing/ísealdéine, comharthaí agus monatóireachta chun eolas a chur ar fáil do riachtanais pailneoirí/gníomhartha eile de réir mar a shaináithnítear iad ar bhonn suímh ar shuíomh.
Saincheisteanna a bhaineann le pleanáil	Cad iad na próisis/sásraí rialála atá i bhfeidhm i láithreáin Natura 2000?
Rialachas coitinne	Conas a chinntimid go gcloítear leis an leibhéal ceart innilte?
Rialú speiceas ionrach / graf ionrach	Cad iad na speicis ionracha ina bhfuil an áit? Cén chaoi a mbainistimid imréiteach gearrthéarmach agus fadtéarmach?

Clár LIFE maidir le hAthchóiriú Machair

I mí an Mhárta 2023, tosaíonn tionscadal LIFE maidir le Machair ag píolótú clár íocaíochta rannpháirtíochta feirmeoirí, Clár LIFE maidir le hAthchóiriú Machair, ina mbeidh próiseas rannpháirtíochta le pobail feirmeoireachta sna sprioclimistéir tionscadail le linn thréimhse an tionscadail.

Beidh sceideal bliantúil na n-imeachtaí pleanála agus na gceardlann oiliúna bunaithe ar na nithe seo a leanas sa Chlár LIFE maidir le hAthchóiriú Machair:

Rannpháirtíocht – ag obair le chéile chun bainistíocht spriocdhírthe suímh a fhorbairt agus a chur chun feidhme.

Malartú eolais – léargas stairiúil a thógáil ar an gcaoi a bhfuil athrú tagtha ar na suíomhanna le himeacht ama agus ar an gcaoi ar féidir leo eolas a chur ar fáil do lucht bainistíochta amach anseo.

Gníomhaíochtaí athchóirithe a phleanáil agus a chur chun feidhme – is éard a bheidh i gceist leis sin triail a bhaint as bearta praiticiúla amhail athshíolú ach struchtúir rialachais a bhunú le haghaidh coimíneachtaí chun leibhéil stocála atá oiriúnach do gach suíomh a rialú.

Cuideoidh forbairt acmhainní i ndáil le bainistiú suíomhanna – foghlaim trí ghníomhú idir foireann an tionscadail agus feirmeoirí chun bonn eolais a chur faoi dhea-chleachtas le haghaidh athchóiriú agus bainistiú cósta ar fud na gníomhaireachtaí.

Cleachtais feirmeoireachta inbhuanaithe a shainathint a bheidh le hionchorprú sa chéad timthriall eile de CBT – ag nascadh le comhairleoirí feirme agus le foirne Thionscadal Comhair ACRES, is féidir linn a áirithiú go ndíreofar na bearta agra-chomhshaoil iomchuí ar láithreáin chósta sa chéad timthriall eile de CBT (i ndiaidh 2028).

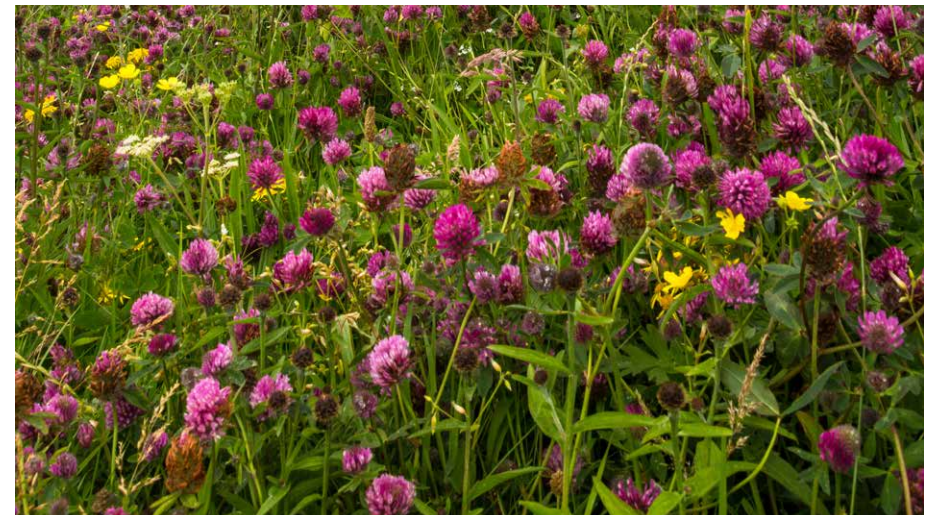
Cuireann comhairleoirí feirme príomhlíonra tacaíochta ar fáil d'fheirmeoirí agus forbrófar sraith ceardlann oiliúna do chomhairleoirí feirme le cúnamh ónár gcomhpháirtithe tionscadail Teagasc agus déanfar iad a phíolótú ar fud an líonra comhairleoirí feirme níos leithne.

Tá na Téarmaí agus Coinníollacha tugtha chun críche. Déan teagmháil linn má tá suim agat clárú le haghaidh ceann dár spriocréimsí tionscadail: info@lifeonmachair.ie

Toisc go bhfuil an clár píolótach beimid ag roinnt eolais agus eispéiris trínár nuachtlitreacha agus nuashonruithe rialta. Cláraigh lenár nuachtlitir nó lean muid ar na meáin shóisialta chun ár ndul chun cinn a leanúint.

 @LIFEonMachair  @LIFE-on-Machair

lifeonmachair.ie



Turasóireacht Inbhuanaithe agus Áineas

Is í timpeallacht nádúrtha na hÉireann bunchloch thurasóireacht na hÉireann agus aithnítear go gcuirtear feabhas ar eispéireas cuairteoirí nuair a chuirtear gnáthóg nádúrtha i láthair ina riocht gan mhilleadh. Chuige sin, in éineacht leis an gclár rannpháirtíochta feirmeora, oibreoidh foireann tionscadail LIFE on Machair le Fáilte Éireann chun comhordú a dhéanamh ar shraith ceardlann pobail do sholáthróirí áitiúla, gnólachtaí turasóireachta agus seirbhísí ag spriocréimsí, agus baill d'Údarás Áitiúla thar thréimhse an tionscadail.

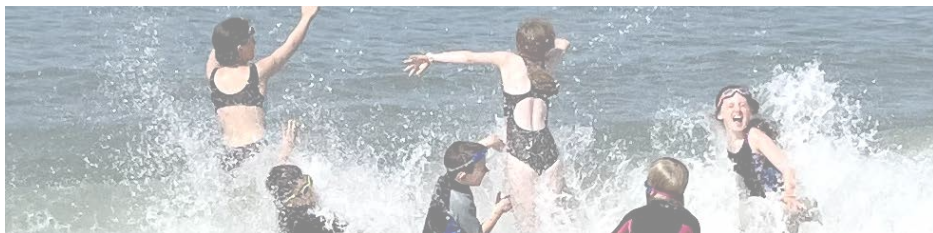
Déanfaidh na ceardlanna seo rannpháirtíocht na bpríomhpháirtithe leasmhara a chomhtháthú chun feasacht a ardú maidir le hígairreachtaí na gcóras Machair agus maidir leis an bhféidearthacht cleachtais inbhuanaithe turasóireachta agus áineasa a chomhtháthú agus a leabú ar fud na spriocréimsí.

Is é príomhfhócas na gceardlann ná bealaí a fhorbairt chun:

- Tionscnaimh nua agus tionscnaimh turasóireachta áitiúla atá ann cheana a spreagadh chun tionchar diúltach ar chórais Machair a sheachaint.
- Aird a tharraingt ar an gcaoi a gcuireann na córais sin deis turasóireachta inbhuanaithe ar fáil do mhuintir na háite.
- Ceann de na torthaí a bhaineann leis na ceardlanna seo ná treoidhoiciméad a fhorbairt chun turasóireacht inbhuanaithe a éascú ag suíomhanna Machair ag Fáilte Éireann.

Riarfar ciste pobail freisin chun síolmhaoiniú a chur ar fáil i dtreo tionscnaimh éiceabhácha a fhorbairt a chuirfidh na cuspóirí an tionscadail.

Tuilleadh sonraí faoi cheardlanna pobail agus faoi dheiseanna maoinithe le leanúint in 2023.



Oideachas agus Feasacht

Baineann príomhghníomhaíocht na dtionscadal uile a fhaigheann maoiniú ó chlár LIFE AE le feasacht agus oideachas an phobail a fhorbairt i ndáil le láithreáin Natura 2000 agus a ngnáthóga agus a speicis. Beidh sé seo ar cheann de na príomhróil atá ag ár n-oifig rannpháirtíochta pobail.

Ó 2023 amach oibreimid chun na nithe seo a leanas a fhorbairt:

- Clár comhordaithe rannpháirtíochta pobail atá dírithe ar ardú feasachta áitiúil, réigiúnach agus náisiúnta faoi chórais Machair.
- Clár scoileanna do leanaí áitiúla i spriocréimsí an tionscadail.

Nuashonrófar sonraí na n-imeachtaí áitiúla agus ár gclár scoileanna [anseo](#).



Lá oiliúna tairbhíthe tionscadail LIFE on Machair ar leithinis an Mhuirthead, Iúil 2022

EU LIFE and Natura 2000

Is é an **clár LIFE** ionstraim chistiúcháin AE don chomhshaol agus do ghníomhú ar son na haeráide ó bunaíodh é in 1992. Aithníonn an tAontas Eorpach go n-éilíonn aistriú chuig geilleagar inbhuanaithe athruithe móra in infheistíochtaí i dtreo bonneagar nua, teicneolaíochtaí nua, samhlacha nua gnó, agus modhanna nua táirgthe agus tomhaltais gach cineál earraí agus seirbhísí, lena n-áirítear bia agus acmhainní nádúrtha. Trí thacaíocht spriocdhírthe a thabhairt do bheartais agus do ghníomhaíochtaí maidir le glacadh sa mhargadh, is é is aidhm don chlár LIFE cáilíocht an chomhshaoil a chaomhnú, a chosfaint agus a fheabhsú, sláinte an duine a chosaint agus úsáid stuama agus réasúnach acmhainní nádúrtha a shaothrú.



Go dtí seo, tá thart ar 4,000 tionscadal cómhaoinithe ag LIFE ar fud an Aontais, rud a thug breis agus EUR 3 bhilliún do chosaint an chomhshaoil.

Is líonra Eorpach é **Natura 2000** de láithreáin thábhachtacha éiceolaíocha a shíneann os cionn 18% de limistéar talún AE agus níos mó ná 8% dá chríoch mhuirí. Tá sé comhdhéanta de Limistéir Chaomhantais Speisialta (SAC) agus Limistéir faoi Chosaint Speisialta (SPA) arna n-ainmniú ag na Ballstáit faoin Treoir maidir le Gnáthóga agus faoin Treoir maidir le hÉin, faoi seach.



Is é is aidhm don líonra a chinntiú go mairfidh na speicis agus gnáthóga is luachmhaire agus is mó atá faoi bhagairt san Eoraip san fhadtéarma. Tá suas le 13% (9.060 km²) d'achar talún na hÉireann san áireamh i líonra Natura 2000, chomh maith le limistéir mhuirí, thar níos mó ná 400 láithreán san iomlán.





LIFE on Machair
SAOL ar an Mhacaire



lifeonmachair.ie

info@lifeonmachair.ie

@LIFEonMachair **f @LIFE-on-Machair**



An tSeirbhís Páircanna Náisiúnta
agus I gailhíra
National Parks and Wildlife Service



*Fuair an tionscadal seo maoiniú ón gClár LIFE an Aontais Eorpaigh faoin
Comhaontú Deontais Uimh. LIFE20 NAT/IE/000263 LIFE on Machair.
This project has received funding from the European Union's LIFE programme
under Grant Agreement No. LIFE20 NAT/IE/000263 LIFE on Machair.*